

令和 3 年 6 月 吉日

お客様各位、

北米西岸・内陸における混雑状況 (2)

拝啓、平素は格別のご高配を賜り厚く御礼申し上げます。

北米西岸航路において、遅延が発生しており、お客様には大変ご迷惑をお掛けしております。

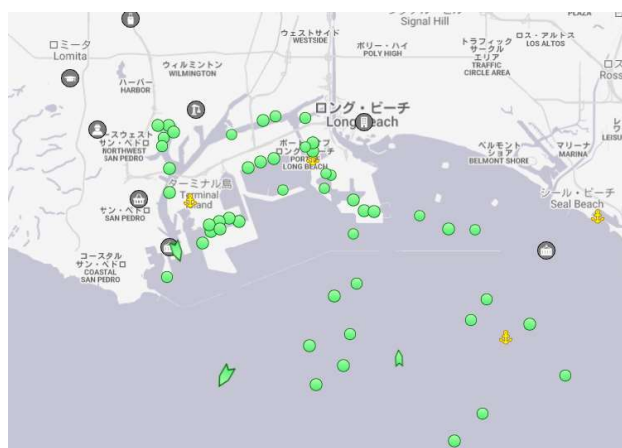
北米西岸ターミナル、並びに、内陸鉄道ランプの混雑状況について下記の通りご報告致します。

内容はレポート時点の情報となり、状況に変化がある場合も御座います。最新情報については営業担当までお問い合わせ下さい。

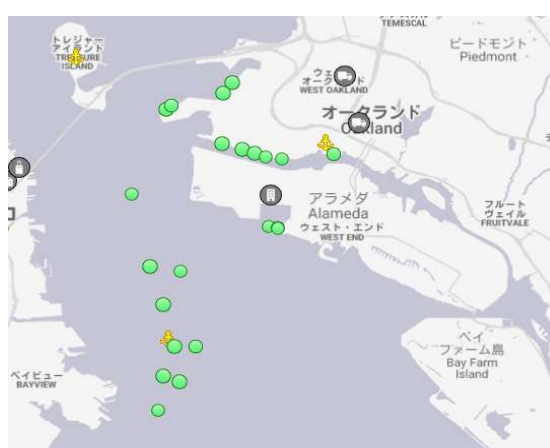
*米国西岸における沖待ち/待機船の状況

米国 6 月 25 日現在、約 9 隻のコンテナ船が Los Angeles/Long Beach 港沖合で待機中となっております。Oakland 港で混雑が更に深刻化し、約 24 隻が着岸前に待機中となっております、北米西岸全体の混雑状況に大きな改善は観られません。また、7 月 4 日独立記念日、及び、7 月 5 日振替休日はターミナルの稼働が休止し、記念日前後は労働者不足に陥るため、更なる混雑が予想されます。

(LALB)



(Oakland)



参考情報(出典 : Marine Traffic 6 月 28 日)

＊北米西岸ターミナルの状況

LA/LB, Oakland, Tacoma, Seattle など北米西岸ターミナルには依然大量の内陸向け貨物が滞留しております。鉄道の貨車不足の影響もあり、ターミナルから内陸向け鉄道への接続にLA/LB で12～17日、Oakland で4日、Tacoma/Seattle で6～11日程度を要する状況となっております。

＊米国内陸の混雑状況

大量の貨物が北米西岸から内陸向けに輸送される事で、内陸の鉄道ランプ、特に中西部シカゴ地域で深刻な混雑が発生しております。シャーシ不足により、鉄道ランプに貨物が到着してもお引き取りに通常より時間を要するケースが散見されております。お客様におかれましては、貨物引取り後、早急にコンテナ、シャーシをご返却頂く様ご協力の程よろしくお願い致します。

引き続き状況を注視し進展が御座いましたらご案内させていただきます。

以上